



POKYNY

Termín: 27. - 29.8.2021 (pátek - neděle)

Pořadatel: Spolek Orientačních Sportů Jindřichův Hradec, z.s. (SJH)

Centrum: Staré Město pod Landštejnem, Cyklocamp pod Landštejnem
Poloha: 49.0137N, 15.2520E (<https://en.mapy.cz/s/kagesukomu>)

Vstupem do centra závodu každý účastník akce (závodník i doprovod) vyjadřuje, že splňuje všechny podmínky vyjmenované v nařízeních, opatřeních atp. Ministerstva zdravotnictví ČR a dalších odpovědných orgánů pro účast na hromadné sportovní akci a je schopen toto prokázat při případné kontrole ze strany orgánů ochrany veřejného zdraví.

Čtěte pozorně též informace na str. 14 o předzávodní dopravní hře. Příjezd do Starého Města pod Landštejnem je zpestřen překážkami nejrůznějšího druhu umístěnými na všech přístupových cestách kromě příjezdu z Rakouska přes Slavonice.

Informace: <http://interkompas.sosjh.cz>,
ORIS (<https://oris.orientacnisporty.cz/Zavod?id=6206>)
e-mail: interkompas@email.cz

Prezentace

Pátek 27.8. od 11:00 do startu posledního závodníka + minimálně 100 minut, sobota 28.8. od 9:30 do startu posledního závodníka + minimálně 120 minut.

Prezentace bude umístěna u vstupu do tělocvičny Cyklocampu. **Za oddíl chodí prezentovat vždy pouze jeden zástupce**, který obdrží (a) účetní doklad za zaplacené vklady, (b) zápětní pásky pro ubytované v O-kempu nahlášené přes ORIS.

Dohlášky jsou možné **pouze** do kategorií HDR, P, T (**do počtu vytištěných map**) a nejpozději den předem, v pátek do 13:00. V ostatních kategoriích je možná pouze změna jména v rámci kategorie a změna čísla čipu (hlašte vždy neprodleně poté, co zjistíte nutnost změny, po dobu závodu přímo u vyčítání).

Do pátku 10:00 lze vše výše uvedené oznamovat též mailem (interkompas@email.cz), vše je platné po potvrzení. Od pátečních 10:00 již maily nečteme, všechny požadavky je potřeba řešit osobně u prezentace.

Ubytování v centru

Příjezd ve čtvrtek: Závodníci ubytovaní v objektech Cyklocampu i v O-kempu, kteří přijedou již ve čtvrtek, se nahlásí na recepci Cyklocampu (= restaurace po levé straně), kde obdrží další instrukce. Stavba stanů pod hlavičkou O-kempu nejdříve v 15:00.

Příjezd v pátek: Závodníci, kteří přijedou v pátek a mají zamluvené ubytování v objektech Cyklocampu obdrží klíče od svého ubytování a zápětní pásky na recepci Cyklocampu (= restaurace po levé straně po projetí uvítací brány). Ubytovaní v O-kempu staví své stany, resp. umístí své příbytky (karavany apod.) dle instrukcí pořadatelů (příjezd nejdříve v 10:00).

O-kemp: K dispozici louka (do „U“ okolo lesíku těsně za Cyklocampem), viz plánek na str. 8. Auta nelze parkovat přímo u stanů! Ubytování v O-kempu budou přednostně zaparkováni (a) kolmo k příjezdové cestě na okraji O-kempu, (b) na asfaltové ploše za restaurací Cyklocampu. Stany lze stavět též na pořadatelem určených travnatých plochách přímo v prostoru Cyklocampu. Karavany parkují přednostně na zpevněné ploše JZ od recepcce, kde lze získat též připojení k elektřině (za poplatek).

Přenocování v centru: Právo strávit noc(i) v prostorech centra (včetně všech parkovacích ploch) reprezentované záपěstní páskou lze dokoupit u prezentace (300 Kč / osoba narozená v roce 2014 a starší). Narození v roce 2015 a mladší zdarma (bez nutnosti se registrovat). Osoba (kromě dětí do 6-ti let) přistižená v pátek po skončení hudební produkce, v sobotu po setmění bez záпěstní pásky v prostorech centra bude odvezena na neznámé místo a zde ponechána svému osudu.

Centrum závodu

Plánek centra, viz str. 8. Prosíme zejména o respektování ploch, kde se nestaví stany a stavbu oddílových tunelů na ploše jižně od tělocvičny (budova s prezentací).

Jídlo: V centru k dispozici „okénkový“ prodej teplých jídel (polévky, hotovky i chuťovky), studených i teplých nápojů a dalšího obvyklého občerstvení, ráno doplněno o standardní sníadaňové položky.

Toalety: Stálé toalety v rámci Cyklocampu (na různých místech) posílené o mobilní toi-toi.

Pitná voda: K dispozici v prostoru umýváren Cyklocampu (budovy vedle chatiček).

Sprchy pro ubytované v chatičkách, O-kempu i dojíždějící: v umývárkách sprchy s časovým spínačem na mince 20 Kč (drobné lze případně získat u občerstvení). Pokud mince propadává, znamená to, že v zásobníku (elektrický bojler) není dostatek teplé vody. Je potřeba chvíli počkat. Voda se nahřívá průběžně, nečeká se na noční proud apod., ale fyzikální zákony jsou fyzikální zákony.

Vodárenská nádrž: Upozorňujeme, že rozlehlá vodní plocha SZ od centra je vodárenskou nádrží zdroje pitné vody. Okolo celého břehu se nachází různé široké ochranné pásmo I. stupně se zákazem vstupu (nejenom do vody)! Na východním břehu sahá toto ochranné pásmo až k první zpevněné cestě podél nádrže.

Parkování

Parkovné: 80 Kč/osobní auto (včetně menších dodávek do 9 míst k sezení bez zjevných znaků obytného automobilu), 160 Kč/karavan. Bude vybíráno při prvním vjezdu. Pořadatel si vyhrazuje právo určit na místě, zda se jedná o karavan.

Jednosměrný provoz: V pátek mezi 12:00 a 15:30 bude za účelem zamezení chaosu na úzké příjezdové komunikaci a samotném centru umožněn pouze **příjezd**. Děkujeme za respektování jednosměrného provozu.

Organizace parkování v pátek: Parkovné bude vybíráno na příjezdové cestě mezi Starým Městem p. L. a Cyklocampem. Řidič uvede, zda (a) pouze dojíždí, (b) bydlí v O-kempu, (c) bydlí v objektech Cyklocampu. Na základě této informace obdrží barevně odlišený parkovací lístek, který umístí viditelně za přední sklo jako pomůcku k další navigaci pořadatel. Skupina (a) pomalu projede celým Cyklocampem a dle instrukcí zaparkuje na plochách za Cyklocampem (max. 800 m za ním), později může být využito též parkování podél příjezdové komunikace (do vzdálenosti max. 800 m před Cyklocampem). Skupiny (b) a (c) parkují dle instrukcí v prostorách Cyklocampu.

Zákaz parkování

Po dobu konání každé z etap platí pro vozidla účastníků **přísný zákaz parkování** kdekoli podél silnice Staré Město – Stálkov – Matějovec včetně všech přilehlých ploch na kraji lesa i vyústění lesních a polních cest. Děkujeme za respektování a přispění k udržení dobrého jména orientačního běhu mezi domorodci.

Mapy, popisy kontrol, společné informace pro všechny etapy

Mapy: Měřítko 1:10 000, ekvidistance 5 m. V E1 a E3 měřítko 1:7 500 pro kategorie P, HDR, DH10(N), DH55B, DH65AB, DH75, klíč ISOM 2017-2, mapovali Jan Beneš a Arnošt Komárek v období od října 2020, stav srpen 2021. Mapy budou vytištěny na voděodolný materiál pretex.

Paseky a oplocenky: I přes veškerou snahu (poslední revize mapy proběhly v prvním srpnovém týdnu) se může stát, že narazíte na v mapě nezachycenou paseku (resp. zvětšení paseky, která již v mapě je), případně novou oplocenku. Děkujeme za pochopení.

Popisy kontrol: Ve formě piktogramů, k samoobslužnému odběru v **centru**. Na mapě popisy **nejsou** vytištěny a nebudou k dispozici ani v prostoru startu! Popisy pro jednotlivé etapy budou barevně odlišeny. Popisy budou k dispozici též v ORISu ve formě PDF souboru.

Zvláštní mapové značky: **hnědý trojúhelník:** plošina, **zelený křížek:** vývrat, **černý křížek:** triangulační tyč nebo (malé) tábořiště/ohniště v lese, **černé kolečko:** řopík (objekt lehkého opevnění z roku 1938).

Rozhraní porostů jsou mapována zelenou přerušovanou čarou.

Etapy

Podrobné informace specifické pro jednotlivé etapy jsou uvedeny v druhé části pokynů na str. 9 – 10.

Upozornění, lesní práce

V lese probíhá na nejrůznějších místech těžba (menšího rozsahu a obvykle ručně s pilou nikoliv vysokokapacitním harvestorem). Tratě před závody konzultujeme s místně příslušnými revírníky, ale nemůžeme úplně vyloučit, že se při závodě dostanete do oblasti těžby. V takovém případě platí **přísný zákaz** přibližovat se na méně než 50 m!

Zákaz lezení po uskladněných kládách, které naleznete na mnoha místech závodního prostoru. Klády jsou mnohde navíc chemicky ošetřeny a hrozí tedy nejenom mechanické poškození těla. Poučte zejména děti!

Na asfaltových i větších zpevněných cestách v lese se kromě cyklistů nenechte překvapit ani kamiony a jinou nákladní dopravou, která odsud vyváží vytěžené dřevo. V případě, že se objevíte u nakládky dřeva, platí zákaz se přibližovat na méně než 20 m.

Trénink 1

Nejpozději během středy 25.8. budou rozneseny kontroly na tréninkovou trať, která se nachází na mapě **Moravův lom 1.1** u obce Bílá u Sedla. Parametry: 5,7 km / 140 m / 19 kontrol. Mapa je ve stavu z června 2020. Významnější rozdíl mezi mapou a terénem čekejte na postupu mezi 5. a 6. kontrolou (méně stromů v terénu...). Na kontrolách naleznete červeno-bílé plastové mlíko s číslem kontroly. Mapový start, cíl a kontrola č. 19 (sběrka) bez značení. Popisy kontrol na mapě.

Parkujte na zpevněné ploše u silnice II/128 naproti odbočce na Bílou. Parkoviště a mapový start viz body 1 a 2 na <https://mapy.cz/s/1erubacece>.

Mapa s tratí je k dispozici ke stažení v ORISu (PDF soubor). Pokud trénink absolvujete, budeme rádi, když nám o tom řeknete na prezentaci. Zde lze případně získat též výtisk tréninkové mapy (kancelářský papír, lasertisk) za poplatek 10 Kč/mapa.

Trénink 2

Zájemcům budou poskytnuty mapy s tratí jarního lokdaunového závodu *Velikonoce u Vojířova* (<https://oris.orientacnisporty.cz/Zavod?id=6426>) k individuálnímu proběhnutí (kontroly v lese nejsou nijak označeny). K dispozici tratě A: 6,5 km / 100 m / 19 kontrol, B: 4,4 km / 80 m / 13 kontrol, C: 2,3 km / 50 m / 8 kontrol. A a B orientačně obtížné, C obtížnosti těžší DH10. Pište na interkompas@email.cz. Mapa **Vojířov u lokdaunu** ve stavu z února 2021.

Parkujte na palouku (s pevným povrchem) u silnice od II/149 (Lásenice – Číměř) k Sedlu, viz bod 1 na <https://mapy.cz/s/kakozoveze>.

Doprovodný kulturní program

V **pátek** od cca 17:30 do cca 22 hodin (+ něco dle nálady) vám v centru zahraje i zazpívá k tanci (pokud vám to bude aktuální nařízení MZ ČR umožňovat) i poslechu skupina *Klaret* čili *Strážský výběr* (<http://www.kapelaklaret.cz/>). Kromě sličné zpěvačky doporučujeme vaši pozornosti též hostujícího bubeníka. Pokud se vám v neděli nebude něco líbit na stavbě tratí, tak víte, na koho se obrátit.

Obnova sportovního vybavení

Svoje sportovní vybavení máte šanci obnovit u Kazboše, Sporticusu, ...

První pomoc

Drobná poranění budou ošetřena lékařem přítomným v cíli jednotlivých etap. Pro případy vážnějších zranění je k dispozici Nemocnice Jindřichův Hradec s pohotovostí (též chirurgickou), vstup od kruhového objezdu na vidlici Vídeňské a Jáchymovy ulice, 49.1398203N, 15.0059164E (<https://en.mapy.cz/s/3wYHc>). Možnost parkování v areálu nemocnice.

Školka

Bude otevřena po dobu konání závodu v prostoru centra vždy 45 min před startem 00.

Děti ve školce mohou být jen po nezbytně nutnou dobu, kdy budou jejich rodiče na trati. Rodiče jsou povinni si své děti vyzvednout co nejdříve po doběhu do cíle. Děti vybavte pitím, svačinkou, případně oblíbenou hračkou.

System ražení

Elektronický, SportIdent. Během závodu **budou** krabičky SI nastaveny na bezkontaktní způsob ražení (SIAC). Každý čip lze použít nejvýše jednou během jedné etapy. Závodník je povinen v prvním koridoru před startem provést vymazání čipu, ve druhém kontrolu mazání. Ve třetím (posledním) startovním koridoru bude možnost kontroly bezkontaktního ražení SIAC čipů (SIAC TEST).

V případě poruchy jednotky SI je závodník povinen označit průchod kontrolou oražením kleštěmi do vyhrazených políček v mapě (R1, R2, R3). Mapu s ražením je povinen **v cíli** předat ke kontrole. V případě, že SIAC čip nehlásí (pípáním) oražení kontroly, je závodník povinen vyzkoušet kontaktní ražení před tím, než usoudí na poruchu jednotky SI.

Vyčítání čipů bude umístěno vždy **v centru**, v E1 a E2 poblíž prezentace, v E3 hned za cílovou čarou. Každý závodník, který odstartoval do závodu, je povinen si v cíli vyčíst svůj SI čip a to i v případě, že závod nedokončí.

Čas je měřen na celé sekundy.

Start

E1 a E2 intervalový, E3 hendikep. Cesta na start je z centra značena modrobílými fáborky. Na start E1 a E2 je třeba se dostavit 3 minuty předem, na start E3 pak 6 minut předem.

Závodníci kategorií HDR, P a T startují ze samostatného koridoru v libovolném čase **dle pokynů startéra**, nejdéle však **do startu posledního závodníka ostatních kategorií**, na startu razí startovní kontrolu. Mapu si bere pouze přihlášený závodník. Doprovod (kamarádi, sourozenci, rodiče, tetičky, strýčci apod.) si další mapu vzít **nesmí**.

Cíl

Závodník ukončí svůj závod oražením cílové krabičky na cílové čáře (E1 a E2, se SIAC čipem bezkontaktně). V E3 určuje pořadí na cílové čáře cílový rozhodčí. Závodník dle jeho pokynů razí cílovou krabičku (všichni kontaktně) umístěnou až za cílovou čarou.

Mapy se v cíli neodevzdávají, spoléháme na vaši Fair Play, zejména v E1 a E2, kdy budou dříve startující závodníci potkávat cestou z cíle závodníky, kteří teprve jdou ke svému startu.

Zakázané prostory

Během závodu je zákaz vstupu do oplocenek, které jsou pro přehlednost mapy kresleny značkou č. 516 – (překonatelný) plot. Zákaz vstupu též na soukromé pozemky, v mapě vyznačené olivově zelenou barvou (značka č. 520). Dále platí zákaz vstupu (nejenom při závodě) do ochranného pásma I. stupně vodárenské nádrže Landštejn (v terénu označeno výstražnými cedulemi). Při závodě toto hrozí pouze lehce zakufrovaným závodníkům některých kategorií v E1. V mapě pro E1 bude vyznačeno fialovými šrafy (značka č. 709).

Mimo čas pobytu závodníka na trati je zakázáno vstupovat do prostoru **dosud neproběhlých etap** s mapou pro OB. V těchto prostorech se však lze kdykoliv pohybovat s použitím běžně dostupných mapových podkladů (turistické mapy, mapy.cz apod.).

Startovní čísla

Pouze v E3 pro prvních pět závodníků průběžného pořadí jednotlivých kategorií (neplatí pro HDR, P, T). Čísla budou připravena k odběru na startu (včetně sichrhajzek).

Výsledky

Budou průběžně vyvěšovány v centru. On-line výsledky k nahlížení na adresách:

E1 <https://liveresultat.orientering.se/followfull.php?lang=cz&comp=19960>

E2 <https://liveresultat.orientering.se/followfull.php?lang=cz&comp=19961>

E3 <https://liveresultat.orientering.se/followfull.php?lang=cz&comp=19962>

Konečné výsledky budou zveřejněny v ORISu.

Startovky pro E3

Budou vyvěšeny v centru závodu a v ORISu (<https://oris.orientacnisporty.cz/Zavod?id=6205>) v sobotních večerních hodinách.

Ceny, vyhlášení vítězů

V **neděli** po doběhu vedoucích závodníků všech kategorií, předběžně ve 12:30 proběhne vyhlášení nejúspěšnějších závodníků celkového pořadí soutěžních kategorií. Potlesk a věcnou cenu si zaslouží první tři v kategoriích D10N, D10, D12, D14, D16, D18, D21A, D35A, D45A, D55A, D65A, D75, H10N, H10, H12, H14, H16, H18, H21A, H35A, H45A, H55A, H65A, H75. V kategoriích D21B, D21C, D35B, D45B, D55B, D65B, H21B, H21C, H35B, H45B, H55B, H65B bude vyhlášen a věcně oceněn celkový vítěz.

Protesty

Písemně k rukám hlavního rozhodčího závodu (A. Komárek) s úhradou 400 Kč v hotovosti. Případné protesty proti oficiálním výsledkům lze zaslat po ukončení závodu (do 14-ti dnů po jejich zveřejnění) e-mailem interkompas@email.cz s uvedeným předmětem zprávy „Protest“.

Jury

Bude zveřejněna v centru závodů. Návrh: Milan Venhoda (SJI7104, R1), Lenka Míková (VCB7653, R3), Petr Gregor (RUZ7500, R3).

Funkcionáři

Ředitel závodu:	Michal Pobuda (SJH7403)
Zpracovatel přihlášek:	Jiří Michal (SJH7802)
Hlavní rozhodčí (závod):	Arnošt Komárek (SJH7702, R2)
Hlavní rozhodčí (tratě etap):	E1: Milan Havlík (SJH6201, R3) E2: Arnošt Komárek (SJH7702, R2) E3: Jiří Parkan (SJH6801, R3)
Stavba tratí:	E1: Arnošt Komárek (SJH7702, R2) E2: Jan Beneš (SJH7001, R2) E3: Petr Nouza (SJH6501, R2)

Upozornění

Závodníci startují na vlastní nebezpečí a v rámci svého zdravotního pojištění. Pořadatel zajišťuje pouze první pomoc v cíli. Za nezletilé účastníky zodpovídají jejich zákonní zástupci. Pořadatel neručí za škody způsobené třetí osobou.

Zákaz vstupu do lesa se psem.

Vlastnictví mapy (i starších verzí) neopravňuje ke vstupu na soukromé pozemky, ani k neohlášeným tréninkům. Veškeré tréninkové aktivity vyžadující pobyt v závodním prostoru s mapou pro OB je nutné předem dojednat s pořadatelem.

Ochrana osobních údajů a fotografování (GDPR)

Přihlášením se na tento závod každý účastník souhlasí se zveřejněním svých osobních údajů v rozsahu povinného formátu ČSOS a to v podobě přihlášky, startovní listiny a výsledků na webu závodů, v informačním systému ORIS, v pokynech pro účastníky a na shromaždišti. V průběhu akce budou pořizovány zpravodajské fotografie sloužící k informování veřejnosti o proběhlém závodě, vyúčtování dotací na akci atd. v souladu s §89 zákona č. 89/2012 Sb., Občanského zákoníku. Dále zde mohou být pořizovány fotografie k osobní potřebě závodníků (jako vzpomínka na závody, pro propagaci klubu OB) zejména z vyhlášení výsledků a doběhu do cíle. V případě, že nesouhlasíte s fotografováním, oznamte to explicitně fotografovi.

Konání závodů umožnil podnik Lesy České republiky, s.p.,
Lesní správa Český Rudolec. Děkujeme!

Závody v orientačního běhu se konají na území,
které spravuje podnik Lesy České republiky, s.p.

Nezapomeňte, že to jsou to i Vaše lesy,
chovejte se v nich ohleduplně.



Za vstřícnost při projednávání nutných povolení pro konání závodu
děkujeme zástupcům samospráv obcí Staré Město pod Landštejnem a Slavonice.



Za poskytnutí součinnosti při přípravě závodu
děkujeme panu Karlu Batelkovi, provozovateli Cyklocampu.

Za poskytnutí pozemků pro O-kemp děkujeme
Klubu biatlonu Staré Město pod Landštejnem

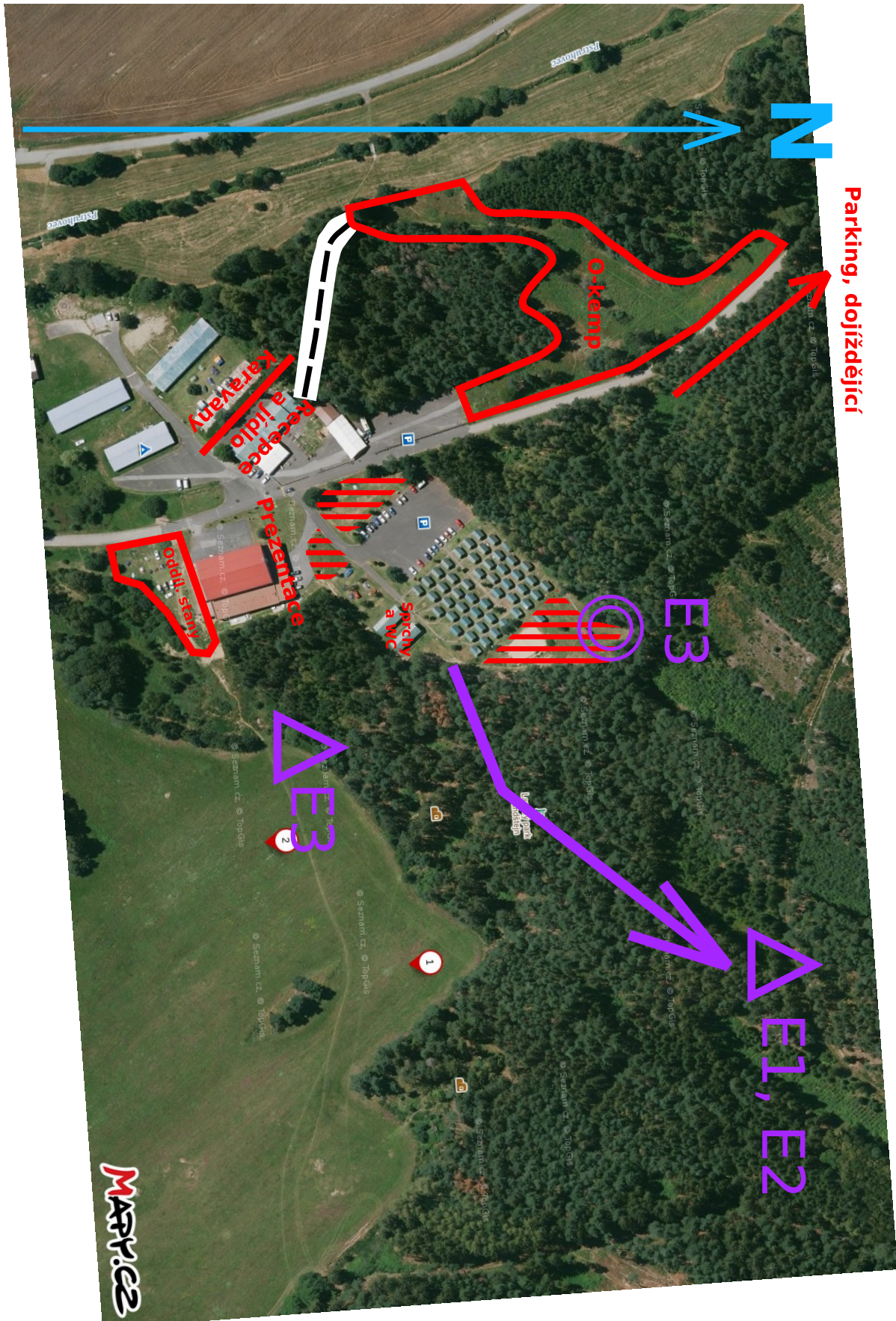
Konání závodu finančně podpořilo Město Jindřichův Hradec a Jihočeský kraj. Děkujeme!



Jihočeský kraj

Centrum závodu, schematický plánec

Zákaz stavění stanů na vyšrafovaných plochách.



E1, delší krátká trať, pátek 27.8.

Čas 00: 14:00

Časový limit: 100 minut

Mapa (DH12 – DH55A, T): [Pstruhovec IK47](#), 1:10 000, formát A4 na šířku

Mapa (P, HDR, DH10(N), DH55B, DH65AB, DH75): [Podhájí IK47](#), 1:7 500, formát A4 na výšku

Barva popisů: světle modrá

Vzdálenosti:	Shromaždiště – Start	2 300 m (převýšení 90 m)	modrobílé fáborky
	Cíl 1 – Shromaždiště	2 800 m (převýšení 30 m)	červené fáborky k místu startu
	Cíl 2 – Shromaždiště	1 400 m (převýšení 0 m)	modrobílé fáborky
	Cíl 1 – Start	500 m (převýšení 30 m)	červené fáborky
	Cíl 2 – Start	900 m (převýšení 25 m)	modrobílé fáborky

Cíl 1 platí pro kategorie s mapou Pstruhovec v měřítku 1:10 000, cíl 2 pro kategorie s mapou Podhájí v měřítku 1:7 500.

Cíl 2 se nachází u cesty na start. Z cíle 1 se jde zpět na shromaždiště okolo startu.

WC u startu: 2× toi-toi k sezení.

Občerstvení: Voda a šťáva 900 m před startem (u cíle 2, pokud si odnesete kelímek, prosíme, zbavte se ho až u startu, kde budou k dispozici pytle na plastový odpad), voda a šťáva v cíli. Kategorie běžící na mapě Pstruhovec (1:10 000) mají navíc jednu možnost občerstvení (voda) na postupu, viz symbol kelímku v mapě.

E2, klasická trať, sobota 28.8.

Čas 00: 10:00

Časový limit: 150 minut

Mapa (všechny kategorie): [Uhliště IK47](#), 1:10 000, formát A4 na výšku

Barva popisů: růžová

Přeběh silnice: Kategorie H18, H21A, H21B, H21C, H35A, H45A, D21A, D21B, D35A, D55B, D65A přebíhají na postupech 2× silnici Staré Město – Stálkov. Provoz na silnici je poměrně slabý, ale ne zanedbatelný. Jezdí zde též nemálo cyklistů a nákladní vozidla s kulatinou. **Při přebíhání se rozhlédněte a dbejte zvýšené opatrnosti!**

Vzdálenosti:	Shromaždiště – Start	1 800 m (převýšení 65 m)	modrobílé fáborky
	Cíl – Shromaždiště	2 000 m (převýšení 30 m)	červené fáborky prvních 450 m
	Cíl – Start	700 m (převýšení 20 m)	červené fáborky prvních 450 m

Cesta na start/z cíle je společná na prvních/posledních 1550 m.

WC u startu: 2× toi-toi k sezení.

Občerstvení: Voda u startu, voda a šťáva v cíli. Kategorie DH12 – DH65A, T občerstvení (voda) na kontrole (1 – 2×), viz symbol kelímku v popisech.

E3, zkrácená klasická trať, neděle 29.8.

Čas 00: 9:00, hendikepový start pro závodníky se ztrátou do 45 minut na průběžně vedoucího závodníka. Ostatní v pravidelném intervalu. První závodník jednotlivých kategorií vybíhá v čase dle následující tabulky.

Start. čas	CEST čas	Kategorie D	Kategorie H
00	9:00	D21A, D35B	H16, H21B, H21C, H75
15	9:15	D18, D21B, D55B	H21A, H35B
30	9:30	D10, D55A	H10N, H14, H35A
45	9:45	D16, D35A	H12, H55A
60	10:00	D10N, D12, D45B, D65A, D75	H10
75	10:15	D65B	H45A, H45B, H65A, H65B
90	10:30	D14, D21C, D45A	H18, H55B

Startovat se bude ze dvou koridorů **D** a **H**.

Časový limit: 120 minut

Mapa (DH12 – DH55A, T): [Mlýnský les IK47](#), 1:10 000, formát A4 na výšku

Mapa (P, HDR, DH10(N), DH55B, DH65AB, DH75): [Kolčavka IK47](#), 1:7 500, formát A4 na šířku

Barva popisu: bílá

Vzdálenosti: Shromaždiště – Start 300 m (převýšení 15 m) modrobílé fáborcky
Cíl – Shromaždiště 0 m

Startovní čísla: Prvních pět závodníků průběžného pořadí všech kategorií (neplatí pro HDR, P, T) má za povinnost běžet se startovním číslem umístěným na hrudi. Čísla včetně sichrhajzek budou připravena k odběru v prostoru startu (ještě před vstupem do startovního koridoru).

WC u startu: není, pouze na nedalekém shromaždišti.

Občerstvení: Voda a šťáva v cíli. Na trati voda na postupech (symbol kelímku v mapě), reálně dosažitelné (1 – 2×) pro kategorie D14 – D65A, H14 – H65A, T.

Parametry tratí

EI, pátek 27.8., delší krátká trať

Kategorie	Délka [m]	Převýšení [m]	Kontrol	Kategorie	Délka [m]	Převýšení [m]	Kontrol
D10N	2 100	50	8	H10N	2 100	50	8
	/ 3 900				/ 3 900		
D10	2 100	55	9	H10	2 100	55	10
D12	2 900	110	12	H12	3 000	110	13
D14	3 100	130	15	H14	3 400	130	16
D16	3 800	145	18	H16	4 500	165	21
D18	4 300	165	21	H18	5 400	240	24
D21A	6 200	245	25	H21A	6 900	250	29
D21B	5 200	200	22	H21B	6 100	245	24
D21C	3 800	135	15	H21C	4 600	205	20
D35A	5 100	225	22	H35A	6 100	245	23
D35B	3 600	150	17	H35B	4 500	185	20
D45A	4 300	160	20	H45A	4 800	165	22
D45B	3 000	115	14	H45B	3 800	135	18
D55A	3 300	135	15	H55A	3 900	135	18
D55B	2 300	50	11	H55B	2 600	50	12
D65A	2 300	55	12	H65A	2 800	70	13
D65B	1 900	50	9	H65B	2 000	50	9
D75	2 200	50	10	H75	2 200	50	11
P	2 300	50	10	T	5 300	235	23
HDR	2 100	50	8				
	/ 3 900						

Kontrol v lese: 99

E2, sobota 28.8., klasická trať

Kategorie	Délka [m]	Převýšení [m]	Kontrol	Kategorie	Délka [m]	Převýšení [m]	Kontrol
D10N	2 200	70	6	H10N	2 200	70	6
	/ 3 300				/ 3 300		
D10	2 100	70	6	H10	2 200	70	6
D12	2 900	85	9	H12	3 100	90	9
D14	4 100	110	8	H14	4 400	120	10
D16	4 800	130	10	H16	6 700	180	13
D18	5 700	175	11	H18	8 000	210	18
D21A	8 900	245	17	H21A	11 500	320	24
D21B	6 400	170	13	H21B	8 800	255	17
D21C	4 800	125	10	H21C	6 600	160	12
D35A	6 400	160	12	H35A	9 500	280	17
D35B	5 000	125	10	H35B	7 200	205	13
D45A	5 300	145	14	H45A	8 000	235	14
D45B	4 600	125	10	H45B	6 300	215	12
D55A	4 600	125	10	H55A	6 200	215	13
D55B	3 800	100	10	H55B	4 300	145	11
D65A	3 900	100	10	H65A	4 800	145	11
D65B	2 700	70	8	H65B	3 100	80	8
D75	2 700	70	8	H75	3 100	80	8
P	2 400	65	7	T	5 400	155	12
HDR	2 200	70	6				
	/ 3 300						

Kontrol v lese: 72

E3, neděle 29.8., zkrácená klasická trať

Kategorie	Délka [m]	Převýšení [m]	Kontrol	Kategorie	Délka [m]	Převýšení [m]	Kontrol
D10N	2 200	55	6	H10N	2 200	55	6
	/ 4 000				/ 4 000		
D10	2 000	65	7	H10	2 000	65	7
D12	2 400	60	10	H12	2 600	60	11
D14	4 000	115	12	H14	4 400	140	13
D16	4 500	115	14	H16	5 600	185	16
D18	5 500	150	16	H18	6 700	195	16
D21A	7 300	245	19	H21A	9 200	285	21
D21B	6 200	195	17	H21B	7 300	245	18
D21C	5 200	155	13	H21C	6 000	225	14
D35A	5 900	170	15	H35A	7 200	195	18
D35B	5 000	155	13	H35B	6 300	145	17
D45A	4 600	150	15	H45A	6 200	190	16
D45B	3 800	135	13	H45B	5 500	150	14
D55A	4 200	85	12	H55A	5 500	160	16
D55B	3 400	100	10	H55B	4 800	95	13
D65A	3 300	80	9	H65A	4 500	115	13
D65B	2 600	50	8	H65B	3 200	70	10
D75	2 500	65	10	H75	3 900	105	12
P	3 100	90	11	T	6 600	175	17
HDR	2 200	55	6				
	/ 4 000						

Kontrol v lese: 81

Dopravní komplikace

Na obvyklých přístupových cestách do Starého Města pod Landštejnem vás na území okresu Jindřichův Hradec čeká několik překvapení s cílem ukázat vám během cesty co nejvíce krás České Kanady. Číst nemusí patrně pouze ti, kdož přijedou z Rakouska přes Slavonice. Všichni ostatní jenom těžko nepotkáte něco z níže uvedeného (stav k 16.8.).

Silnice I/34 od Humpolce a Pelhřimova (příjezd od DI do J. Hradce): V úseku od okresní hranice za Kamenicí nad Lipou po Jarošov nad Nežárkou probíhá dlouhodobá rekonstrukce silnice. Rekonstruované úseky (vždy nejméně dva) se postupně posouvají, v prakticky celém úseku platí omezení rychlosti na 50 km/h a méně (i v částech již zrekonstruovaných) doplněno o varovnou tabuli „Pozor, měření rychlosti“. Rychlost typicky nikdo neměří, ale vždy se najde řidič, který jede raději ještě o 10 km/h pomaleji. Postup ku Hradci občas zpomalí též kyvadlový provoz (naštěstí většinou řízen pánem s praporkem). Není to pravidlem, ale už zde byly hlášeny i časové ztráty k 60 minutám. . .

Silnice II/128 mezi J. Hradcem a Novou Bystřicí poprvé: Silnice je před Číměří v prostoru před křižovatkou se silnicí II/149 od Lásenice zcela uzavřena (napojují budovaný neobchvat Číměře). Dopravní značení v J. Hradci se vás bude snažit přesvědčit, že silnice II/128 je slepá a máte jet po I/34 do Lásenice a zde odbočit na Číměř po II/149 (okolo prostoru Tréninku 2). Značku slepé ulice s klidem ignorujte, jeďte obvyklou trasou po II/128, uzavírku objedete s jenom malou časovou ztrátou přes Bílou (okolo prostoru Tréninku 1), viz <https://mapy.cz/s/mohufarefu>. Ještě před Číměří vás ale čeká kyvadlový provoz se semaforem. . .

Silnice II/128 mezi J. Hradcem a Novou Bystřicí podruhé: Za Číměří před odbočkami na Potočnou a Hradiště opravují mostek přes Lhotský potok. Doprava je i zde řízena kyvadlově pomocí semaforu. Intervaly jsou poměrně krátké a nejspíš se vám povede projet nejhůře na druhý pokus, ale i zde počítejte s nějakou minutkou navíc.

Silnice II/151 a II/164 v Kunžaku: Lahůdka na konec. Obec Kunžak je dle dopravního značení ze všech stran (Strmilov, Dačice, N. Bystřice i J. Hradec) zcela neprůjezdná. Uzavřena je Hradecká ulice (včetně obou klíčových křižovatek silnic II/151 a II/164). Dopravní značení vás bude posílat do míst, nad kterými zůstává rozum stát (obvykle azimutem o 180 stupňů odlišným než byste normálně volili). Ale nezoufejte, i přes Kunžak lze projet v libovolném směru. Pro účely dopravy na závod je zásadní směr Strmilov – Nová Bystřice, kde blokádu Kunžaku překonáte takto: náměstí – Havlíčkova – Dačická – Sportovní – *dočasná spojka* – Nerudova – B. Němcové, viz <https://mapy.cz/s/jolofanupu>. Stejný postup použijete též při příjezdu od Dačic. Od Hradce, ze kterého je průjezd o něco trikovější, sem snad nepojedete. *Dočasná spojka* je za normálních okolností stezkou pro chodce, příslušná dopravní značka je ale úředně zakryta. Cestu nicméně příliš nedoporučujeme širším vozidlům (karavany) kvůli úzkému nájezdu na stezku pro chodce na jedné z jejích stran.